

# IDEAT

CONTEMPORARY LIFE

RENTRÉE DÉCO

NOTRE SÉLECTION DE  
TISSUS, PAPIERS PEINTS,  
TAPIS, CANAPÉS...

62 PAGES

## Design

Les essentiels du Salon  
du meuble de Milan:  
25 pages de nouveautés!

Jean-Baptiste Fastrez,  
pointu populaire  
Dior maison:  
le « new-look »  
de Philippe Starck

## Lifestyle

La campagne à Paris:  
la maison de la  
créatrice de Mapoésie  
De Paris à Milan,  
4 intérieurs radicalement  
transformés

## Trips

Coal Drops Yard,  
nouveau quartier  
branché de Londres  
Athènes: hyper-attractive!

L 12525 - 156 - F: 6,90 € - RD



LE PLUS LIFESTYLE DES MAGAZINES DE DÉCO

N° 156 - Septembre - Octobre 2022 - 6,90 € - www.ideal.fr

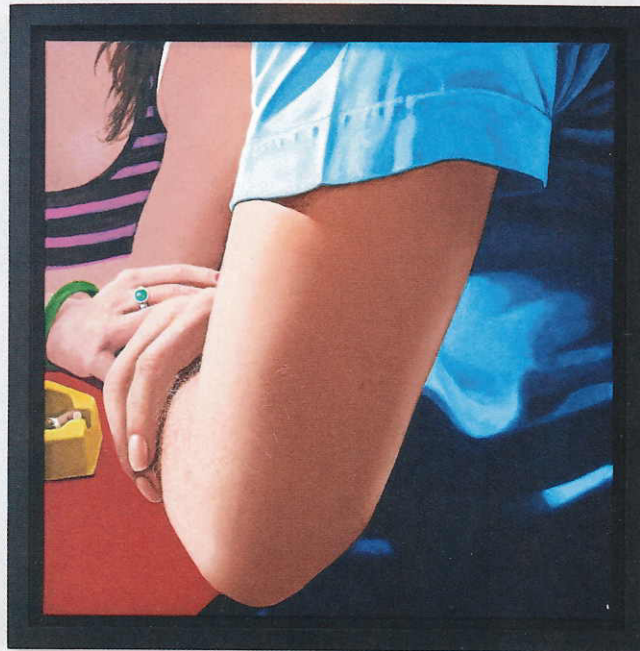
# À Neuilly-sur-Seine Pop culture



Cet ancien appartement bourgeois twisté par les architectes d'intérieur de Studio Klein a mué en manifeste pop. En redonnant des lignes pures aux murs qui cloisonnent cet espace et en habillant celui-ci de lumière avec sobriété, le projet révèle toute la modernité du design de la fin des années 60.

**Par Caroline Tossan / Photos Didier Delmas**

Page de gauche L'architecte d'intérieur David Duron dans la salle à manger, à côté d'un tableau de l'artiste franco-italien Herro, qui s'est inspiré du travail de Fernand Léger. Ensemble mobilier iconique *Tulip* d'Eero Saarinen (Knoll). Vases AM.PM. Suspension *PH Artichoke* de Poul Henningsen (Louis Poulsen). Ci-contre Sous un tableau de Gérard Schlosser, une *Panthère* en bronze, d'Arman, et une lampe *Snoopy*, d'Achille et Pier Giacomo Castiglioni (Flos), sur une console de Florence Knoll (Knoll). Fauteuil *Culbutto* de Marc Held.



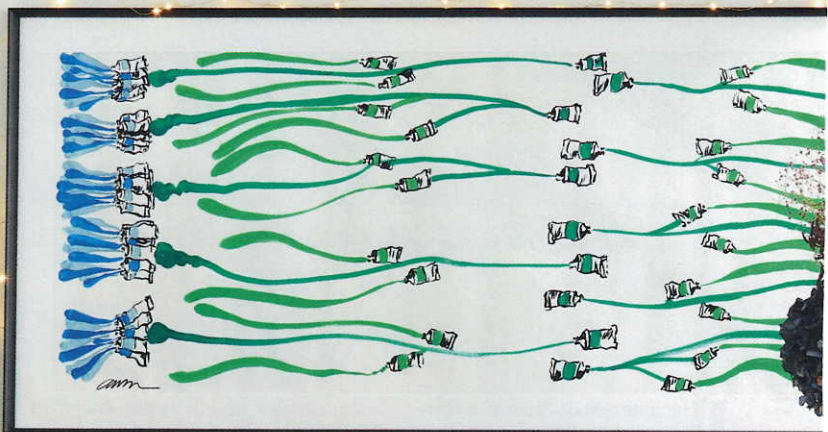
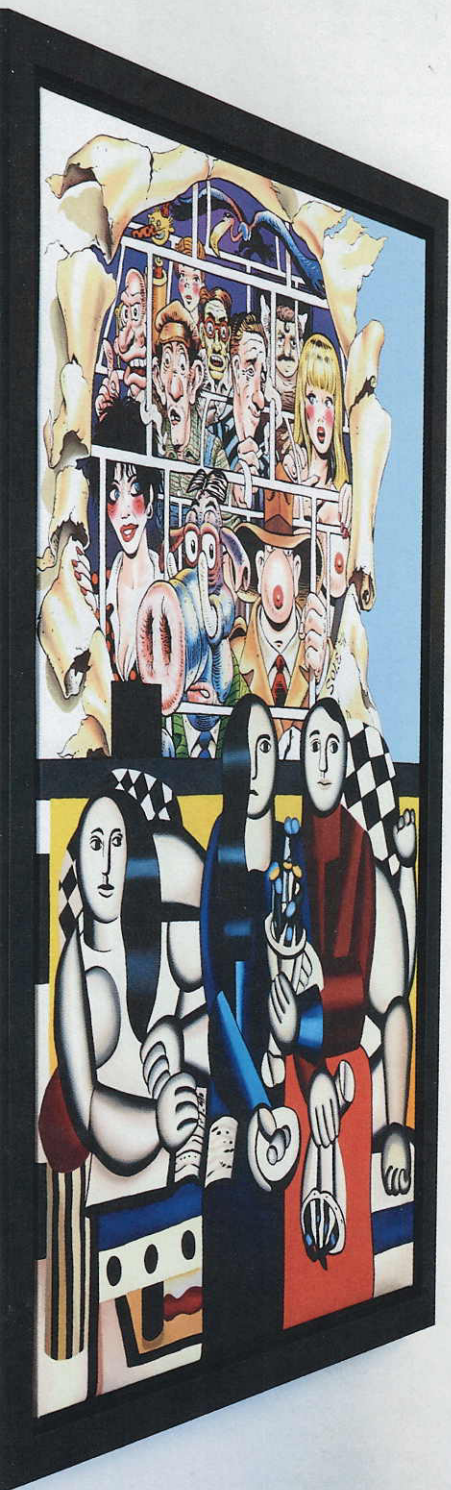




Il ne reste rien de l'ancienne décoration de ce duplex, installé tout en haut d'un immeuble du début du XX<sup>e</sup> siècle. Et aucun élément remarquable n'a pu être conservé. Si la réunion d'anciennes chambres de service a permis de créer le niveau supérieur, l'inférieur ne comportait que des cheminées banales et un parquet droit lambda... Au moins, cette surface présentait l'avantage d'offrir une page blanche aux architectes d'intérieur David Duron et Stéphane Satorra. Tous les deux formés à L'Institut supérieur des arts appliqués (LISAA), ils travaillent ensemble depuis plus de vingt ans et ont rebaptisé leur agence, Studio Klein, en 2018, quand ils ont déménagé leurs bureaux dans la cité Yves-Klein, à Paris (XVIII<sup>e</sup>), dans le bas de Montmartre, baptisée ainsi parce que le peintre y avait séjourné quelques mois. Leur mission : aménager un appartement moderne pour une famille avec trois enfants dont les deux parents collectionnent du design vintage assez pop, du street-art et de l'art contemporain. « *L'appartement est un bon mix entre une esthétique 70's forte et des codes modernes d'utilisation, analyse David Duron. Il n'était pas question de singer l'architecture de l'époque. L'organisation spatiale reste assez traditionnelle, avec une cuisine fermée, par exemple, mais pas de podium ni de moquette. Les meubles en revanche, toujours extrêmement actuels et confortables, sont devenus des classiques incontournables.* » Résultat : l'appartement compte une suite parentale et une chambre d'enfant au premier niveau, à côté des pièces de vie, et deux chambres supplémentaires à l'étage.

L'architecture de Studio Klein privilégie les perspectives, la circulation de la lumière et la vue, induits par le « plan de fonctionnement » de l'appartement. « *Nous voulions donner à nos clients la sensation de vivre dans un 200 m<sup>2</sup> alors qu'il n'en compte que 140* », explique David Duron. Ainsi, la cuisine est semi-ouverte, à la fois en retrait et en contact avec les autres pièces communes. « *D'ailleurs nos clients demandent de moins en moins de*

**Page de gauche** Dans l'entrée, à l'escalier en colimaçon M400 (1966), de Roger Tallon, répond un radiateur circulaire noir Totem (Milano Tubes) et une toile de Peter Klasen. **Ci-dessus** Dans le salon, les étagères de la bibliothèque sur mesure ont des ondulations pop, sur fond de grès cérame marbré. De chaque côté du miroir, dans les étagères, des vases multicolores de Robert Combas. Les autres ont été rapportés de Marrakech. Canapé et tables basses de Piero Lissoni (Cassina). Tapis Mohebban.



Côté salle à manger, derrière l'ensemble *Tulip*, d'Eero Saarinen (Knoll), une étagère permet de déplacer les tableaux à l'envi. De gauche à droite, des œuvres d'Arman, de Tom Wesselmann, de Peter Klasen, de Jean-Pierre Garrault (une affiche pour Monoprix) et de Shepard Fairey, alias Obey. Tabouret noir d'India Mahdavi (Monoprix) sous un tableau signé Herro. À droite, radiateur vertical *Totem* en fonte laqué blanc (Milano Tubes). Suspension *PH Artichoke* de Poul Henningsen (Louis Poulson). Vases transparents AM.PM.

